

***ANANDA***

---

**D13 ja D13/U  
Käyttöohje**

---

## Sisältö

A. Tietoa käyttöohjeesta .....	2
B. Ulkomuoto ja koko .....	3
Materiaali ja väri .....	3
Kuva .....	3
Kaaviokuva .....	4
C. Tuotteen toiminnot .....	4
D. Painikkeet .....	6
E. Asennus .....	7
F. Käyttö .....	8
1. Kytkeminen päälle / pois päältä .....	8
2. Valojen ja taustavalon kytkeminen päälle / pois päältä .....	9
3. Avustustaso ja kävelyavustintila .....	10
4. Näytön käyttöliittymä .....	11
5. Akkukapasiteetti .....	13
6. Vikakoodi .....	14
7. Nollaus .....	15
G. Oletusasetus .....	15
1. Salasana .....	15
2. Avustustason enimmäisarvon asetus .....	16
3. Vaihtaminen kilometrien ja mailien välillä .....	17
4. Nopeusrajoitus .....	18
H. Johtosarja .....	19
I. Kysymykset ja vastaukset .....	19

---

J. Laatu ja takuuehdot .....	19
Takuu .....	19
Poikkeus.....	20
Vikakoodi.....	20

---

## A. Tietoa käyttöohjeesta

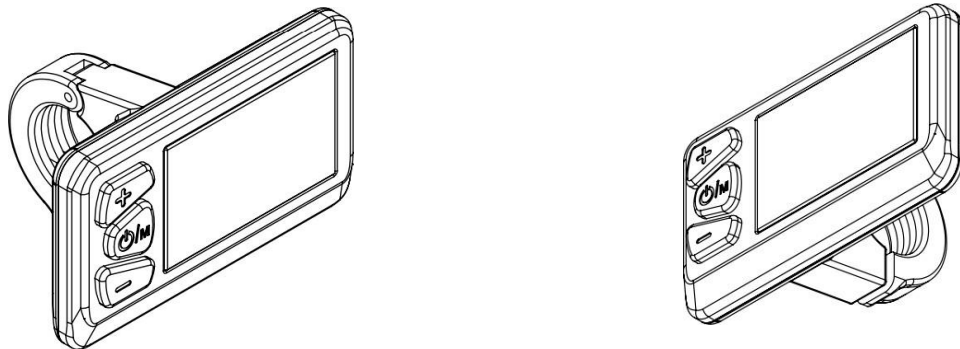
Tämän käyttöohjeen tarkoituksena on auttaa sinua näyttömallien D13 ja D13/U asennuksen ja käytön opettelussa.

## B. Ulkomuoto ja koko

### Materiaali ja väri

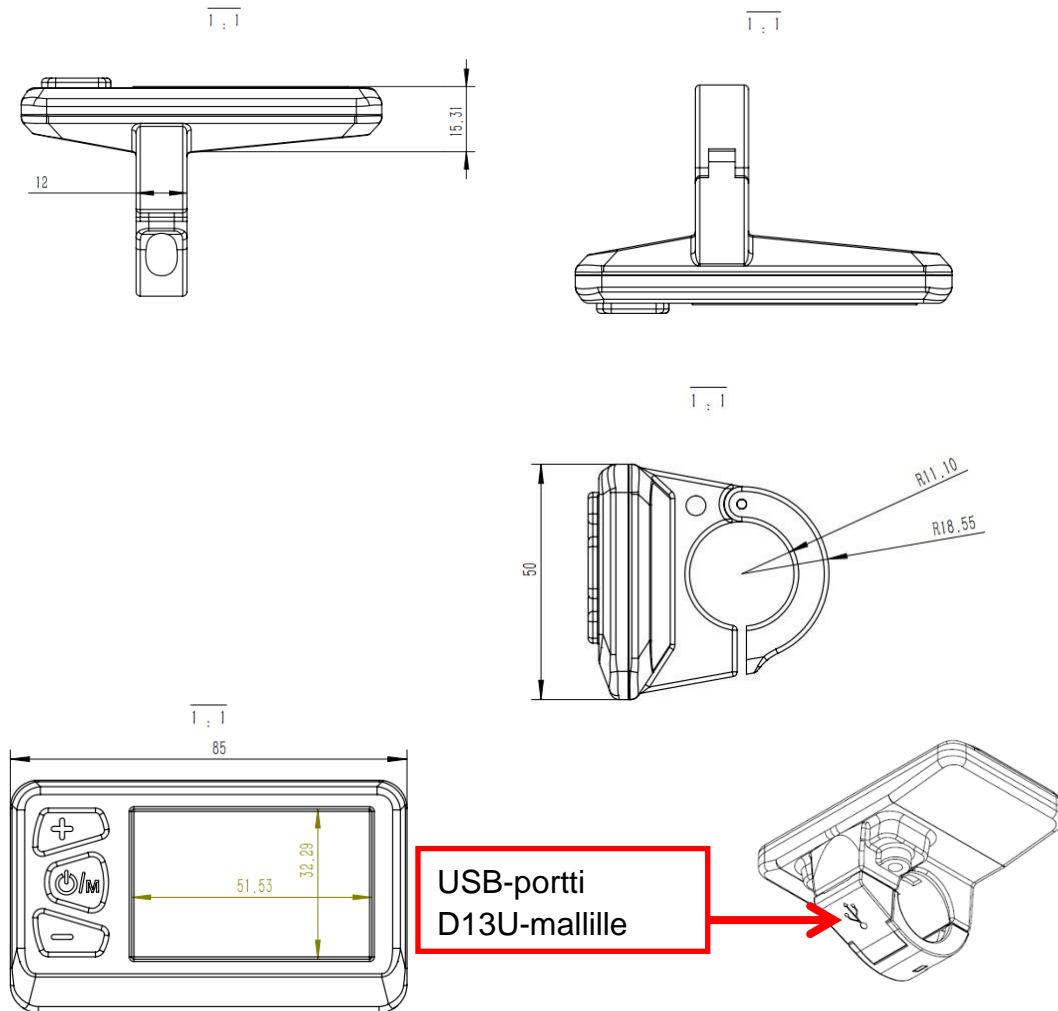
D13/U-mallin koko on 52,5 mm x 33,3 mm, ja siinä on kolme painiketta ja helppokäyttöinen käyttöliittymä. Siinä on kaksikerroksinen piirilevy, nailonsolki sisäpuolella ja ABS-kuori. Kuoren materiaali mahdollistaa normaalin käytön -20 °C ... +60 °C:een lämpötilassa ja takaa hyvät mekaaniset ominaisuudet.

### Kuva



Kuva 2-1

## Kaaviokuva (mm)



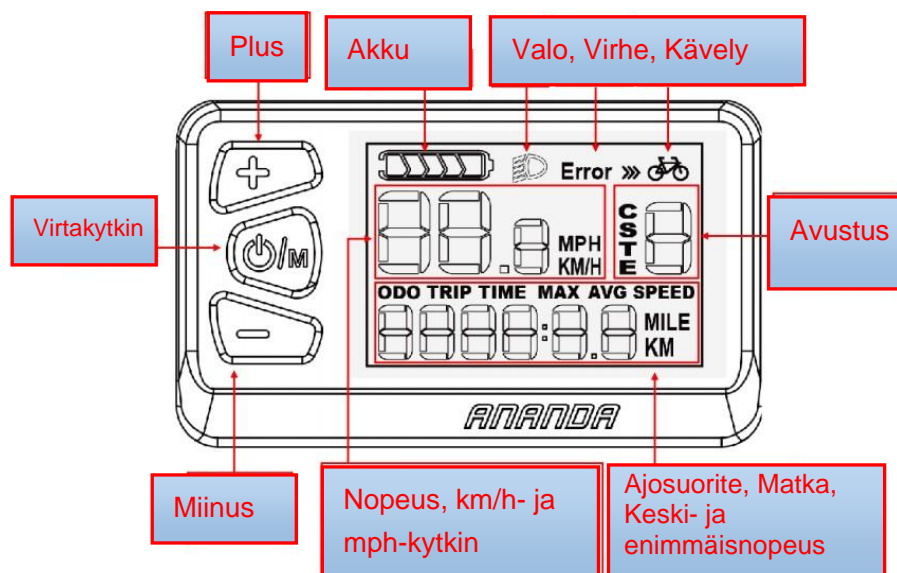
Kuva 2-2

## C. Tuotteen toiminnot

D13/U-mallin LCD-näytössä on 2,4" monitoiminäyttö, joka tukee 24 V:n / 36 V:n / 48 V:n akkua. Lisäksi siinä on etuvalon kytkentätoiminto. D13/U-mallin tärkeimmät toiminnot: (kuten esitetty alla olevassa kuvassa 3-1)

- ◆ Yhteenlaskettu ajosuorite
- ◆ Matkan ajosuorite

- ◆ Nykyinen nopeus
- ◆ Valon tila
- ◆ Avustustaso
- ◆ Akkukapasiteetti
- ◆ Vikakoodi
- ◆ Maili-/kilometrimäärä
- ◆ Rengaskoko
- ◆ Ajoaika
- ◆ Kävelyavustin
- ◆ USB-virran raja: 1A (vain D13U)

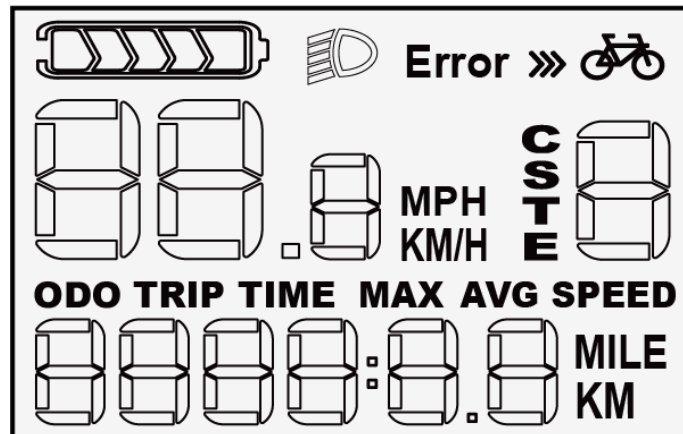


Kuva 3-1

## Näyttöalue

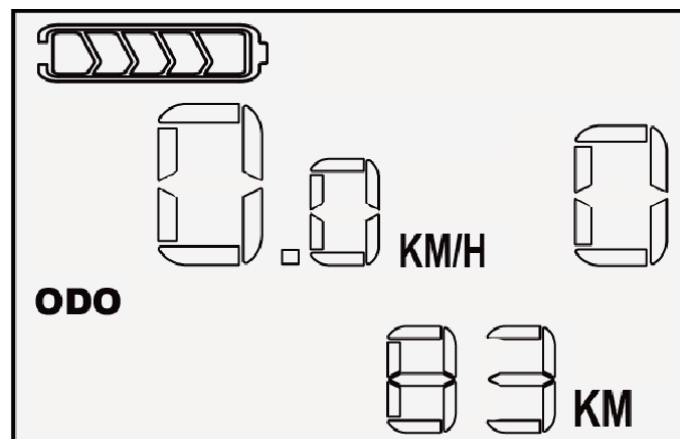
Koko LCD-näytön alue on näkyvässä, kun mittari kytketään päälle.

Mittarin näyttöalueen jokainen moduuli on selkeä ja helppokäyttöinen. Käyttöliittymä on kätevä ja selkeä, ja käyttäjä näkee olennaiset tiedot yhdellä silmäyksellä. Kuten esitetty alla olevassa kuvassa 3-2:



Kuva 3-2

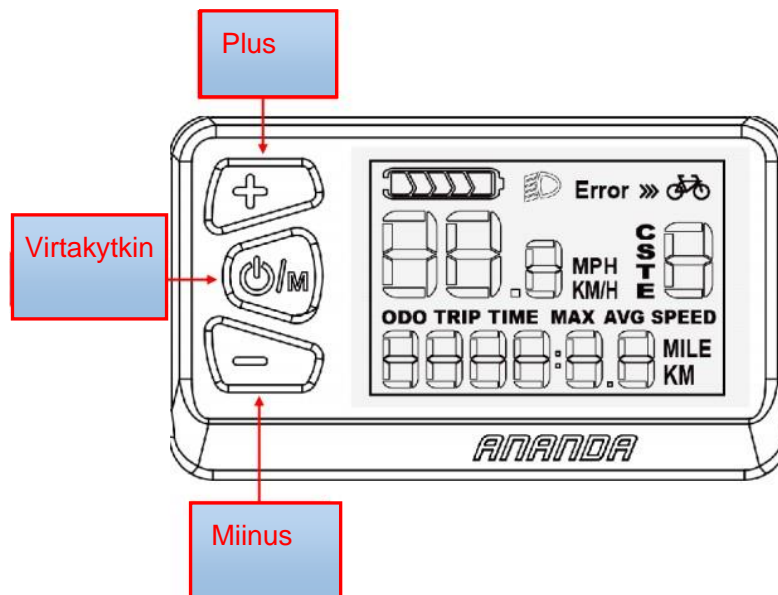
## Oikea näyttö



Kuva 3-3

## D. Painikkeet

D13/U-mallissa on kolme painiketta: virtapainike, plus-painike ja miinus-painike.



Kuva 4-1

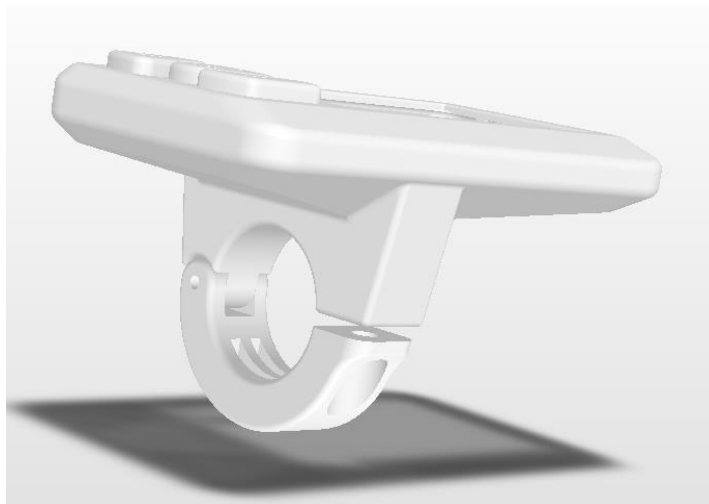
## E. Asennus

Kiinnitä näyttö kädensijaan, säädä sopiva kuvakulma ja säädä sitten sopiva käyttöasento pultin avulla. Kiristä ruuvit asennuksen loppuksi.



Aseta pultti kädensijaan



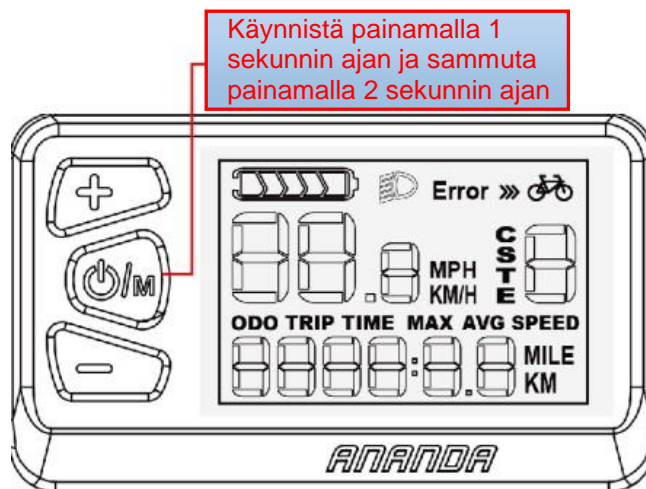


Kiristä ruuvit asennuksen loppuksi.

## F. Käyttö

### 1. Kytkeminen päälle / pois päältä

Paina **virtapainiketta** painettuna 1 sekunnin ajan, kytke näyttö päälle ja käynnistä sähköpyöräjärjestelmä. Kun järjestelmä on käyttötilassa, sen voi kytkeä pois päältä painamalla **virtapainiketta** 2 sekunnin ajan. Kun järjestelmä on kytketty pois päältä, näyttö ei enää kuluta akkuvirtaa, ja akun vuotovirta on alle 2  $\mu\text{A}$ . Käyttö on kuvattu kuvassa 6-1:



Kuva 6-1

## 2. Valojen ja taustavalon kytkeminen päälle / pois päältä

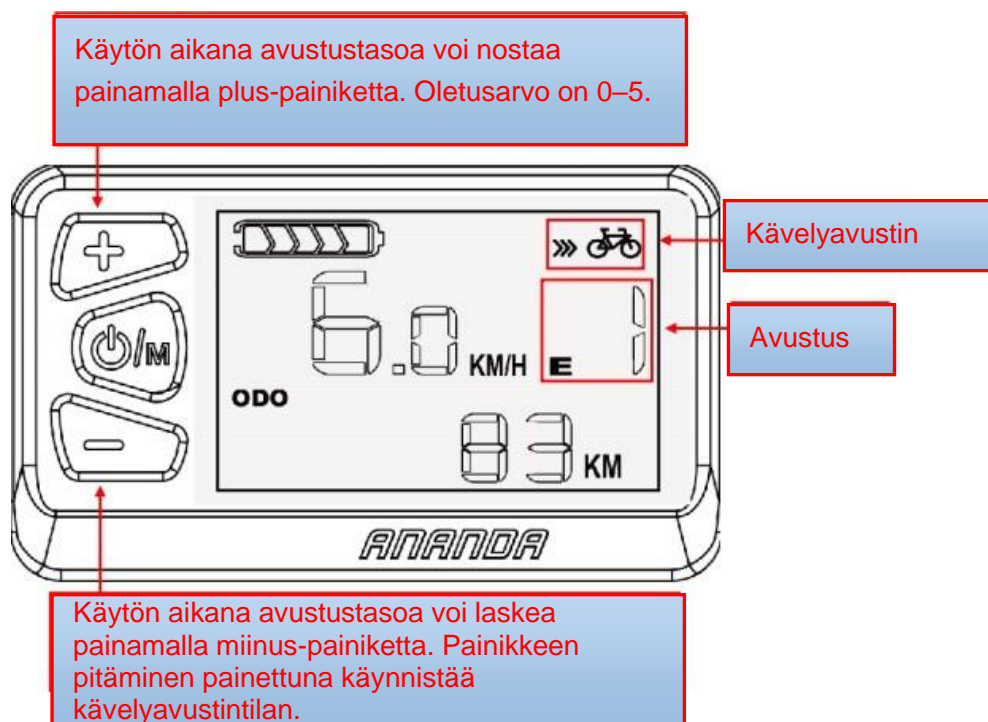
Kun virta on kytketty päälle, valon voi kytkeä päälle painamalla painiketta 2 sekunnin ajan. Tällöin mittariston taustavalo sammuu. Kun painiketta painetaan uudelleen 2 sekunnin ajan, valo sammuu ja mittariston taustavalo syttyy uudelleen. Käyttö on kuvattu kuvassa 6-2: (valot päällä)



Kuva 6-2

### 3. Avustustaso ja kävelyavustintila

Kun virta on kytketty päälle, sähköauton tehostetun vaihteasennon voi kytkeä ja moottorin lähtötehoa voi muuttaa painamalla plus- tai miinus-painiketta. Näytön oletusarvoinen lähtötehoalue on 0–5 avustustasolla tai 0–9 avustustasolla (avustustasoa voi säätää). Käynnistä kävelyavustintila pitämällä miinus-painiketta painettuna, jolloin avustustason arvoksi muuttuu 0. Kävelyavustintilasta voi poistua vapauttamalla miinus-painikkeen (paluu aiemmalle avustustasolle). Kävelyavustintila ja avustustason näyttö on esitetty kuvassa 6-3: (nykyisen avustustason 1 näyttö ja kävelyavustintila).



Kuva 6-3

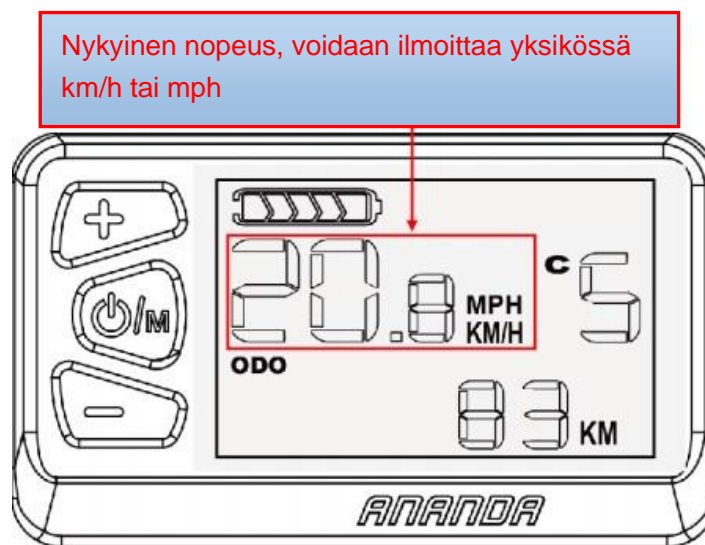
## 4. Käyttöliittymä

Kun sähköpyörä käynnistyy, piirilevy lähettää ajoneuvon nopeudenvälvontalaitteen havaitseman nopeuden arvon näyttöön. Kun nopeustunnistin on toiminnassa, se lähettää nopeussignaalin ohjaimelle, ja ohjain säättää moottorin nopeuden ja ohjaa sitä samanaikaisesti. Laite palauttaa moottorin nopeuden mittarille. Näytössä näkyy: reaaliaikainen nopeus, yhteenlaskettu ajosuorite (ODO), matkan ajosuorite (Trip), ajoaika (Time), enimmäisnopeus (MAX SPEED), keskinopeus (AVG SPEED), tehostettu vaihde, teho ja vikakoodin tila.

Nykyisen nopeuden näyttöön on valittavissa kaksi yksikköä:

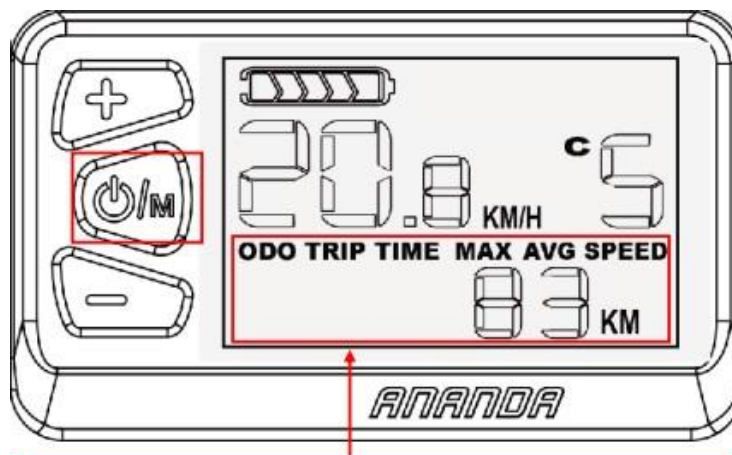
---

mailit ja kilometrit. Valinnan voi määrittää asetuksissa. (Lisätietoa asetuksista on luvussa 7.) Nykyinen nopeus näytetään vain yhdessä yksikössä. Kumpaakin yksikköä ei voida näyttää samanaikaisesti. Kuten esitetty kuvassa 6-4: (Kuva 6-4 on vain havainnollistava)



Kuva 6-4

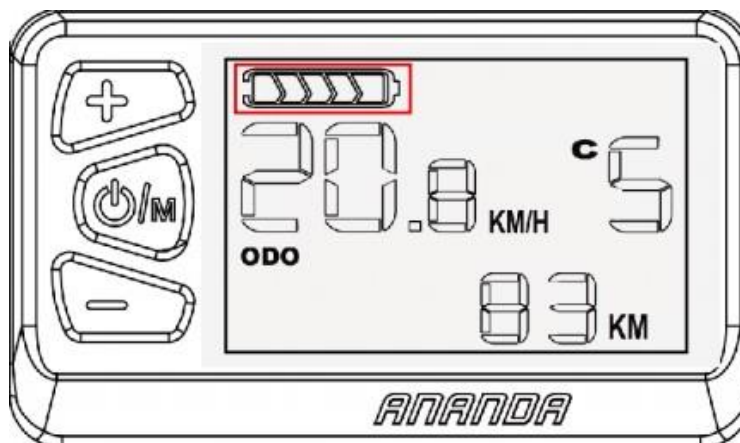
Yhteenlaskettu ajosuorite, matkan ajosuorite, ajoaika, enimmäisnopeus ja keskinopeus voidaan kytkeä ja näyttää näytössä. Kun virta on kytketty päälle, yllä olevat toiminnot voi kytkeä päälle. Näytössä näkyy tiedot, jotka ovat olleet valittuina ennen edellistä sammutuskertaa. Siirry näytön valintaan painamalla painiketta 0,5 sekunnin ajan. Näyttö kulkee jaksona seuraavasti: ODO->TRIP->TIME->MAX->AVG->ODO. Käyttöliittymän tila kuten kuvassa 6-5 on esitetty: (83 km tarkoittaa yhteenlaskettua ajosuoritetta, ja muut näytöt riippuvat senhetkisestä tilanteesta.)



Käytön aikana: paina lyhyesti virtapainiketta, jotta saat näkyviin ajosuoritteen, matkan, keski- ja enimmäisnopeuden tilan, esim. "83 km" on ODO.

Kuva 6-5

Akkukapasiteetti (kaikki viisi palkkia) kuten esitetty kuvassa 6-6:



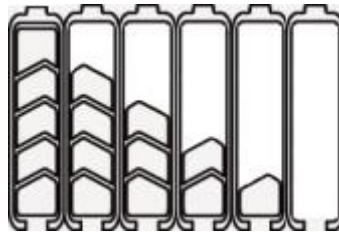
Kuva 6-6

## 5. Akkukapasiteetti

Kun akku on ladattu täyteen, kaikki viisi palkkia näkyy valaistuna. Kun akussa on alijännite, viimeinen palkki vilkkuu ja akku on ladattava heti.

---

Kuten esitetty kuvassa 6-7:



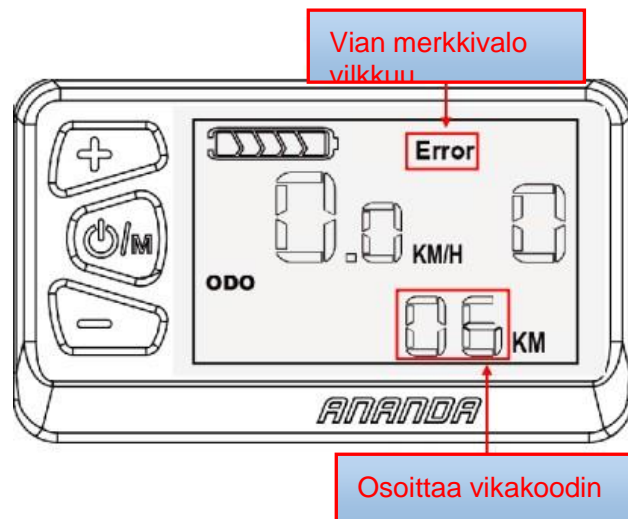
Kuva 6-7

Akkukapasiteetti:

5–25%	1 palkki
25–45%	2 palkkia
45–65%	3 palkkia
65–85%	4 palkkia
85–100%	5 palkkia

## 6. Vikakoodi

Jos sähköpyörän ohjausjärjestelmässä ilmenee vika, näyttöön ilmestyy automaattisesti vilkkuva vikakoodi. Keskeytä työ, ja poistu vikanäytöstä vasta, kun vika on korjattu (jos näyttö sammutetaan ilman vianmäärittystä, näyttö ei toimi normaalisti uudelleenkäynnistyksen jälkeen). Vikakoodiluettelon tarkemmat tiedot on esitetty liitteenä olevassa vikakooditaulukossa. Vikakoodi näkyy näytössä kuten kuvassa 6-8 on kuvattu:



Kuva 6-8

## 7. Nollaus

Kun virta on kytketty päälle, kohtien TRIP, TIME, MAX, AVG tiedot voi nollata painamalla plus- ja miinuspainiketta yli kolmen sekunnin ajan missä tahansa näkymässä.

## G. Oletusasetus

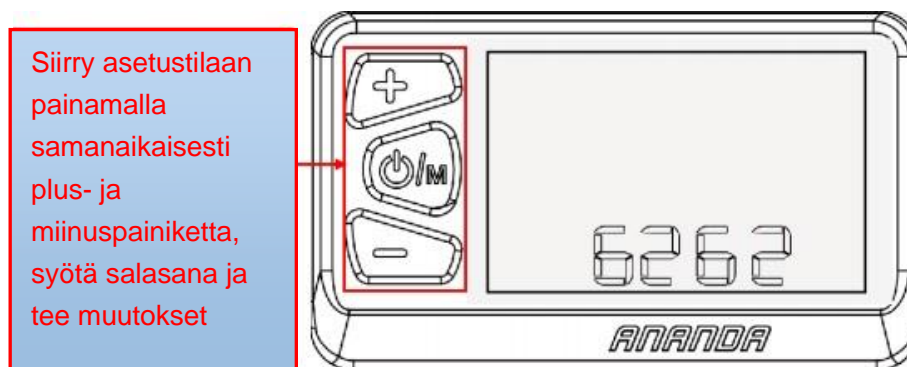
### 1. Salasana

Kun päänäkyvä on valittuna ja nopeus on 0, pidä painiketta painettuna 10 sekunnin ajan salasanan syöttämistä varten. Painamalla lyhyesti plus-painiketta voi valita numeron jaksosta 0->1->2->3->4->5->6->7->8->9->0. Painamalla lyhyesti alas-painiketta voi valita suunnan jaksosta Vasen->Oikea->Vasen. Kun nelinumeroisen salasana on asetettu (kiinteä salasana on 6262), paina painiketta 0,5 sekunnin ajan. Jos salasana on oikein, järjestelmä siirtyy



---

heti valikon valintaan. Jos salasana on väärin, järjestelmä palaa päävalikkoon. Kun salasana syötetään oikein joka kerta ja virta on päälle kytkettynä ja kun tällöin siirryt sanasanäkymään seuraavan kerran, näytössä näkyy salasana, joka syötettiin oikein edellisellä kerralla. Jos salasana syötettiin väärin edellisellä kerralla tai virta on sammutettu, sinun on syötettävä salasana uudelleen. Salasanan syöttäminen on kuvattu alla olevassa kuvassa 7-1:



Kuva 7-1

Kun salasana on syötetty oikein, järjestelmä siirtyy valikon valintaan. Paina lyhyesti painiketta ja valitse seuraavat kohdat annetussa järjestyksessä: vaihteiston enimmäisasetus -> rengaskoon asetus -> yksikön km tai mi valinta -> nopeusrajoitustoiminnon säätö -> nykyisen ohjelmaversioon numero ->... ...> vaihteiston enimmäisasetus.

---

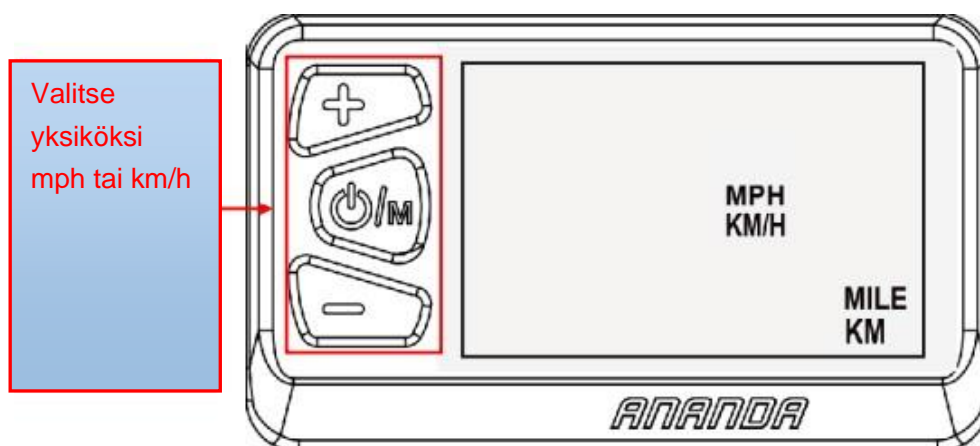
## 2. Avustustason enimmäisarvon asetus

Ajoneuvoa vastaava enimmäisavustustaso (5. tai 9. vaihde) valitaan alapainikkeen avulla. Paina painiketta lyhyesti 0,5 sekunnin ajan, tallenna tiedot ja poistu vaihteiston enimmäisasetuksen näkymästä. Jos mitään toimenpiteitä ei tehdä 10 sekuntiin, näyttö palaa automaattisesti päänäkymään.

Kuva 7-2

## 3. Vaihtaminen kilometrien ja mailien välillä

Siirry yksikköön kilometrien tai mailien valitsemista varten. Valitse yksikkö painamalla miinus-painiketta, ja tallenna asetus ja poistu näkymästä painamalla painiketta lyhyesti 0,5 sekuntia. Jos mitään toimenpiteitä ei tehdä 10 sekuntiin, näyttö palaa automaattisesti päänäkymään. Yksikön valitseminen on kuvattu kuvassa 7-3:

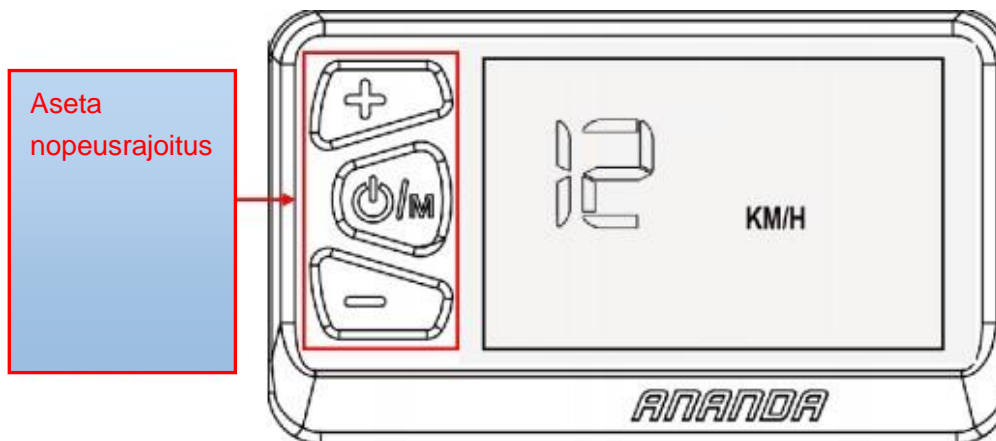


Kuva 7-3

---

## 4. Nopeusrajoitus

Kun olet siirtynyt nopeusrajoitustoiminnon näkymään, paina lyhyesti plus- ja miinus-painikkeita nopeusrajoituksen asettamista varten. Tallenna asetus ja poistu nopeusrajoitustoiminnon näkymästä painamalla painiketta 0,5 sekunnin ajan. Jos mitään toimenpiteitä ei tehdä 10 sekuntiin, näyttö palaa automaattisesti päänäkymään. Kun laite otetaan käyttöön, nopeusrajoitusnäytössä näkyy arvo 25 KM/H. Kuten esitetty alla olevassa kuvassa 7-4 (tässä nopeusrajoitus on 12 km/h):



Kuva 7-4

## H. Johtosarja

D13/U-mallin LCD-näytössä on 5-pinninen johto.

## I. Kysymykset ja vastaukset

Kysymys: Laitetta ei voi kytkeä päälle.

Vastaus: Tarkasta, että liitännät ovat oikein

Kysymys: Mitä vikakoodit tarkoittavat?

Vastaus: Tarkasta vikakoodiluettelo ja ota yhteyttä huoltoon

## J. Laatu ja takuuehdot

### Takuu:

1. Jos laitteessa ilmenee laatuun liittyvä vika tuotteen

---

normaalin käytön aikana, yritys vastaa viasta rajoitetun takuun mukaisesti takuuajan aikana.

2. Takuu aika sähköavustusjärjestelmälle on 24 kuukautta ostopäivästä lukien.

**Poikkeus:**

Takuu ei kata seuraavia tilanteita:

1. Epäasianmukainen purkaminen tai pyörään tehty muutostyö.
2. Vika tai vahinko, joka aiheutuu käyttäjän tai kolmannen osapuolen suorittamasta virheellisestä asennuksesta, käyttöönotosta tai käytöstä.
3. Ulkokotelo on naarmuuntunut tai vaurioitunut.
4. Näytön johto on naarmuuntunut tai rikkoutunut.
5. Vika tai vahinko, joka aiheutuu ylivoimaisesta tapahtumasta (kuten tulopalo, maanjäristys tms.) tai luonnonkatastrofista (kuten salaman isku).
6. Tuotteen takuu ei ole voimassa.

## Vikakoodi

21	Virta epätavallinen
23	Moottorin vaihteen virheilmoitus
24	Moottorin liiketunnistin

---

25	Jarruvirheilmoitus
30	Tiedonsiirtovirheilmoitus
31	Virtapainikkeen virheilmoitus
32	Kävelyavustimen virheilmoitus
33	Mikroprosessorin, referenssijännitteen virhe

Jos 5-pinninen johto liitetään ohjaimen ja ohjaimessa ilmenee virheilmoitus: Laitetta ei voi kytkeä päälle, ja LCD-näytössä ei näy kuvaa. Mahdollinen syy: Päävirtajohtoa ei ole liitetty / ohjaimen vaihe puuttuu.

Laitteen voi kytkeä päälle, mutta se lakkaa toimimasta 3 sekunnin jälkeen. Syynä voi olla jokin vihreistä tai keltaisista signaalijohdoista, jotka on liitetty ohjaimen, ja ohjain on auki.